

Jméno a příjmení:

42. ROČNÍK SOUTĚŽE „Zlatá srnčí trofej“ NÁRODNÍ KOLO – Havlíšův Mlýn 2012 – kategorie „B“



Jméno soutěžícího:

Bodové hodnocení teoretické části:

Bodové hodnocení praktické části:

Celkové hodnocení:.....Pořadí:.....

-
1. **Napiš celé znění zkratky OMS:**
 2. **V roce 2013 oslavíme kolik let od založení první jednotné myslivecké organizace?**
 - a) 85
 - b) 90
 - c) 65
 3. **Který měsíc je vyhlášen „Měsícem myslivosti“:**
 4. **Kdo je patronem myslivců?**
 - a) sv. Jiří
 - b) sv. Hubert
 - c) sv. Václav
 5. **Starobylý myslivecký zvyk je:**
 - a) pasování na lovce zvěře
 - b) předávání úlomku střelci
 - c) nákup myslivecké zbraně
 6. **Mezi myslivecké pověry patří:**
 - a) lovecké právo
 - b) střelba na bílou zvěř
 - c) první brok – poslední kule
 7. **Mezi zástupce zvěře spárkaté řadíme:**
 - a) jelena, srna, zajíce, muflona
 - b) jelena, daňka, srnec, muflona
 - c) daňka, prase divoké, vydru, rysa
 8. **Prase divoké je:**
 - a) všežravec
 - b) masožravec
 - c) býložravec

Počet bodů:

Jméno a příjmení:

9. Špičáky (kelce) v horní čelisti má:

- a) los evropský
- b) daněk evropský
- c) jelen sika

10. Původní domovinou muflona je:

- a) Sardinie a Korsika
- b) středomořská oblast Severní Afriky, odkud byl k nám dovezen, a to již ve 13. století
- c) Balkánský poloostrov, odkud se rozšířil do Východní a Střední Evropy

11. Mezi kachny plovavé patří:

- a) březňačka, čírky, hohol, lžičák, zrzožlávka
- b) polák, kopřivka, zrzožlávka, ostralka
- c) čírky, lžičák, březňačka, kopřivka, ostralka

12. Kdy vytloukají srnci paroží:.....

13. Ze smyslů má jelení zvěř nejlépe vyvinutý:

- a) zrak a čich
- b) čich a sluch
- c) zrak a sluch

14. Srnčí říje probíhá v:.....

15. Bažant obecný je:

- a) všežravec, nekrmivý, stálý pták
- b) býložravec, nekrmivý, stálý pták
- c) všežravec, krmivý, nestálý pták

16. Jak dlouho krmí bažant svá mláďata?

17. Co je kohoutice a jak ji poznáme:

- a) stará bažantí slepice se znaky kohouta, ale bez ostruh
- b) starodávna lovecká broková zbraň s výraznými kohoutky
- c) samička jeřábka, která má pod krkem mušku

18. Mezi šelmy lasicovité patří:

- a) jezevec, vydra, lasice, ondatra
- b) tchoř, kuna, bobr, vydra
- c) vydra, jezevec, lasice, tchoř

19. Jak dlouho sedí holub hřivnáč na vejcích:

20. Jak se nazývají horní špičáky kňoura:

21. Jak se nazývá hlasový projev daňka evropského v říji:.....

22. Co je pelicháč:

- a) kačer, který při přepeřování naráz vymění peří a není schopen letu
- b) mladý výr v prachovém peří, přepeřující do šatu dospělce
- c) starý bažant, který ztratil klín a špatně vzlétává

Počet bodů:

Jméno a příjmení:

23. Který z uvedených ptáků hnízdí v koloniích na stromech:

- a) sluka lesní
- b) volavka popelavá
- c) kachna divoká - březňačka

24. Nejčastější škody působené srnčí zvěří jsou:

- a) otírání o stromy
- b) loupání
- c) okus výhonů

25. Brucelóza a tularemie je častým onemocněním:

- a) králíka divokého
- b) zajíce polního
- c) prasete divokého

26. U které zvěře se vyskytuje mor:

- a) u jelena siky a ondatry pižmové
- b) u jelena lesního a zajíce polního
- c) u prasete divokého a králíka divokého

27. Mezi krkavcovité patří:

- a) krkavec velký, vrána černá a šedá, sojka obecná, ořešník kropenatý
- b) krkavec velký, havran polní, kavka obecná, kvíčala
- c) krkavec velký, havran polní, straka obecná, bekasina otavní

28. V kolika letech má jelen lesní, „první hlavu“- první paroží:

- a) v 1 roce života
- b) ve 2 letech života

29. Jaký tvar má třetí předstolička (premolár) v mléčném chrupu u zvěře srnčí:

- a) je dvojdílná
- b) je trojdílná
- c) srnčí zvěř ji vůbec nemá

30. V kterém ročním období shazuje paroží jelen lesní:

31. Která zvěř srstnatá má píрко:

- a) králík divoký, zajíc polní, prase divoké
- b) daněk evropský, srnec obecný, jelen sika
- b) jelen lesní, muflon, jelenec viržinský

32. Který zástupce hrabavých je tažný:

- a) bažant obecný
- b) orebice horská
- c) křepelka polní

33. Výměna mléčného chrupu za trvalý je u srnčí zvěře ukončen ve věku přibližně:.....

34. Popis parohu daňka je:

- a) lodyha, očník, nadočník, opěrák+ lopata s prsty, palcem, hákem a krajkováním
- b) lodyha, očník, opěrák, vlčnick + lopata s prsty, palcem, hákem a krajkováním
- c) lodyha, očník, opěrák + lopata s prsty, palcem, hákem a krajkováním

Počet bodů:

Jméno a příjmení:

35. Hubertka (zkostnatělá přepážka v srdci) je lovecká trofej, která se vyskytuje:

- a) u jelena lesního
- b) u muflona
- c) u daňka skvrnitého

36. Čerstvě narozená králíčata jsou:

- a) holá a nevidomá
- b) osrstěná a vidomá
- c) osrstěná a nevidomá

37. Co je oboroh:

- a) krmné zařízení pro objemové krmivo
- b) krmné zařízení pro dužnaté krmivo
- c) krmné zařízení pro jadrné krmivo

38. Co je úživnost honitby:.....

39. Co patří do skupiny objemových krmiv:

- a) obiloviny, luskoviny a krmné směsi
- b) obiloviny, siláž, kaštany a krmná řepa a kapusta
- c) seno, letnina, sušené kopřivy a sušená hrachovina

40. Jak budeš postupovat při jarním čištění krmných zařízení:

- a) stačí pouze přerýt půdu a nechat působit sluníčko
- b) odstraním zbytky starého krmiva a provedu dezinfekci mletým vápnem, chlorovým vápnem, nebo chloraminem
- c) přesunu krmné zařízení o kousek dál

41. Srncí zvěř dělíme do věkových tříd, jak starý je srnec v I. věkové třídě:.....

42. Jak se provádí preparace trofeje muflona:

- a) je nutné po vyvaření lebky sejmout toulce a rohové kosti i toulce očistit od organických tkání
- b) toulce se nesundávají, pouze je vyvaříme společně s lebkou
- c) lebku vyvařujeme tak, aby se toulce nedostaly do styku s vřelou vodou a nesundáváme je

43. Za kterou stoličkou oddělíme čelist kňoura pro preparaci zbraní:

- a) za II. stoličkou
- b) za III. stoličkou políčkují
- c) za IV. stoličkou

44. Lovecké právo je:.....

45. Způsob lovu, při němž lovec napodobuje zvěř buď hlasem soka, hlasem samice, hlasem mláděte nebo hlasem kořisti, za účelem jejího přilákání na dostřel, se nazývá:

- a) lov napodobovací
- b) lov vábením
- c) lov vnařením

46. Způsob lovu, při němž se vyhánějí králíci ze svých nor pomocí cvičené fretky se nazývá:.....

Počet bodů:

Jméno a příjmení:

47. Obnova je:

- a) oprava krmných zařízení
- b) stopy zvěře na čerstvě napadlém sněhu
- c) výměna krmiva v zásobnících

48. Poslední zob je:

49. Při ukončení společného lovu stojí honci při výřadu:

- a) proti střelcům
- b) proti trubačům
- d) proti vedoucímu honu

50. K čemu slouží újed':.....

51. Tříšť na nástřelu je:

- a) ustřelená srst
- b) rozstřelené kousky kostí
- c) ustřelená tráva, větévky nebo kůra stromů

52. Co je preliminář:.....

53. Doba lovu je:

- a) období lovu zvěře v průběhu dne
- b) období lovu zvěře v průběhu kalendářního roku
- c) začátek společného lovu (např. honu)

54. Co je dosled:

- a) sledování zvěře při lovu
- b) dohledávání zastřelené zvěře po honu
- c) dohledávání postřelené spárkaté zvěře po individuálním lovu

55. Lovy zvěře odstřelem dělíme na:

- a) lovy zvěře drobné a spárkaté
- b) lovy zvěře srstnaté a pernaté
- c) lovy společné a osamělé

56. Způsob lovu drobné zvěře za pomoci speciálně vycvičených dravců je:.....

57. Rána na měkko je:

58. Při společném lovu se zbraně zpravidla nabíjejí:

- a) před nástupem do leče
- b) po signálu zahájení leče
- c) podle uvážení střelce

59. Jaký vývrt má hlaveň brokovnice:.....

60. Co je záskok:

- a) výpomoc myslivců při neúčasti ne honě
- b) lovecké zařízení pro zaskočení zvěře při večerní čekané
- c) zařízení umožňující návrat uniklé spárkaté zvěři zpět do obory

Počet bodů:

Jméno a příjmení:

61. Fena je březí:

- a) 43 dní
- b) 53 dní
- c) 63 dní

62. Výborný výkon psů u zkoušek v disciplínách se známkuje:

63. Vyber řádek na kterém jsou jen norníci:

- a) jezevčík dlouhosrstý, jagteriér, borderteriér
- b) jezevčík hladkosrstý, kokršpaněl, bulteriér
- c) jagdteriér, brakýř jezevčíkovitý, foxteriér

64. PZ je zkratka pro zkoušky psů:.....

65. Předkus u psa je:

- a) nežádoucí
- b) je to jedno
- c) žádoucí

66. Slovenský kopov je:

- a) norník
- b) honič
- c) slídič

67. Lovecký pes, který přinášenou zvěř příliš tiskne se nazývá:

- a) mačkal
- b) hrobař
- c) načínal

68. Lovecký pes vedený na vodítku musí jít:

- a) po levé straně vůdce
- b) po pravé straně vůdce
- c) není určeno, záleží na vůdci

69. Jak dlouho jsou štěňata po narození slepá a hluchá?

- a) asi 10 dnů po narození
- b) asi 14 dnů po narození
- c) hned vidí a slyší

70. Český fousek je:

- a) ohař
- b) honič
- c) slídič

71. Co je to vlečka:

72. První pomoc při omrzlinách je:

- a) třít sněhem a zasypat práškem
- b) studené obklady, vlažné tekutiny, třít sněhem
- c) rozhýbat tělo, teplá místnost, vlažné obklady, teplá tekutina

Počet bodů:

Jméno a příjmení:

73. První pomoc při zlomenině předloktí:

- a) studené obklady, stažení obinadlem
- b) narovnání a přiložení dlahy
- c) přiložit dlahu, znehybnit zápěstí a loket

74. Minimální výměra honitby je:

75. Čím je les užitečný?

- a) zadržuje vláhu, je zásobárnou čistého vzduchu, poskytuje dřevo
- b) uvolňuje vláhu, chytá znečištěný vzduch
- c) nemá vliv na vláhu roste jen pro krásnější krajinu

76. Co jsou chráněná území:

77. Podle postavení listů na stonku dělíme bylina na:

- a) střídavé, okolíkaté, hroznovité
- b) vstřícné, přeslenité, střídavé
- c) dvouřadé, křížmostojné, klubkaté

78. Výtrusné rostliny jsou:

- a) mech, lišejník, kapradiny
- b) kosatec, lilie, ječmen
- c) fazol, jeřáb, lípa

79. Plodem javorů jsou:

- a) bukvice
- b) žaludy
- c) křídlaté nažky

80. Co znamená když je semenný rok?

- a) velká úroda plodů lesních dřevin, vždy po několika letech
- b) dobrá klíčivost semenáčků v tomto roce
- c) rok ve kterém je nedostatek semen, které zvěř přijímá jako žír

81. Ze kterého stromu visí šišky dolů?

- a) ze smrku ztepilého
- b) z jedle bělokoré
- c) tis červený

82. Býložravci jsou:

- a) živočichové, kteří se živí rostlinami, bylinami
- b) živočichové, kteří se živí jinými živočichy
- c) živočichové, kteří se živí rostlinami i živočichy

83. Jak se jmenuje naše nejjedovatější houba:

84. Která velká skupina lesních dřevin patří do skupiny nahosemenných:

- a) keře
- b) listnaté stromy
- c) jehličnany

85. Na jaké typy můžeme rozdělit les:

- a) listnatý smíšený

Počet bodů:

Jméno a příjmení:

- b) listnatý, jehličnatý, smíšený
- c) listnatý, jehličnatý, střídavý

86. Co se chytá do feromonových lapačů:

87. Chráněné rostliny jsou:

- a) konvalinka vonná, prvosenka jarní, hluchavka bílá
- b) smetánka lékařská, podběl obecný, heřmánek pravý
- c) koniklec luční, kosatec bahenní, protěž alpská

88. Co je etologie:

89. Některé rostliny jsou velmi citlivé na znečištěné ovzduší, které rostliny ve znečištěném ovzduší odumírají nejdříve:

- a) lišejníky
- b) mechy
- c) jehličnany

90. Čím se rozmnožují houby:

91. Na jakých rostlinách nejraději vytloukají srnci:

- a) na silných stromech
- b) na tenkých pružných stromcích
- c) na suchých víceletých bylinách

92. Ke snížení škod jelení zvěří slouží:

- a) přezimovací obůrky
- b) aklimatizační obůrky
- c) odchytové ohrady

93. Při silných větrech dochází nejčastěji k vývratům:

- a) u borovic
- b) u smrku
- c) u modřínu

94. Postupný vývoj hmyzu s proměnou dokonalou je:

- a) vajíčko – larva – kukla – dospělec
- b) larva – housenka – vajíčko – dospělec
- c) kukla – larva – dospělec

95. Kolik je v ČR národních parků:

96. České Švýcarsko patří do kategorie:

- a) rezervací
- b) národních parků
- c) chráněných území

97. Co řeší Bernská úmluva:

- a) ochrana vodního ptactva
- b) ochrana evropské fauny a flóry a jejích stanovišť
- c) ochrana srnčí zvěře

Počet bodů:

Jméno a příjmení:

98. Vrstevnice s označením 700 nám určuje:

- a) nadmořskou výšku místa
- b) sklon svahu
- c) délka svahu

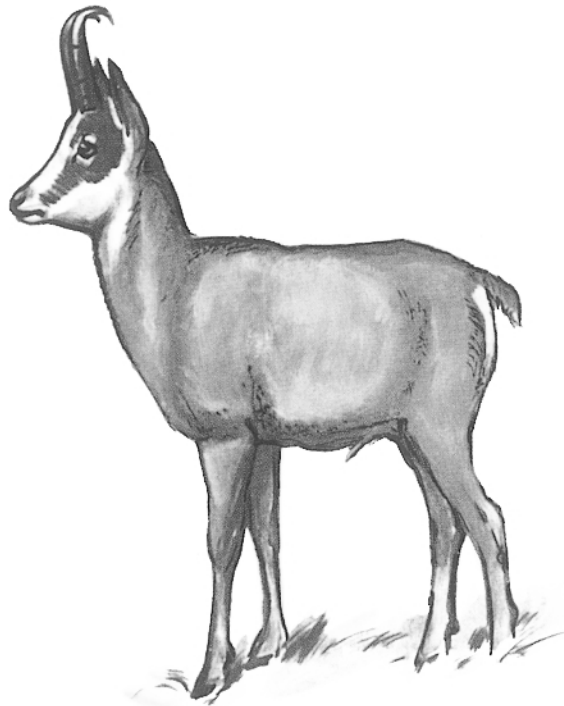
99. Podle kterého přístroje chodíme v přírodě?

- a) podle buzoly (kompasu)
- b) podle barometru
- c) podle mobilního telefonu

100. Co je azimut:

- a) určování světových stran
- b) úhel pochodu
- d) jak se pohybovat v zimě

101. Popiš mysliveckou mluvou:



Jméno a příjmení:

